

2023ko Ingurumen eta segurtasun komunikazioa



1. Montte S.L.ren informazioa



1. Informazioa / Montte S.L

MONTTE S.L.

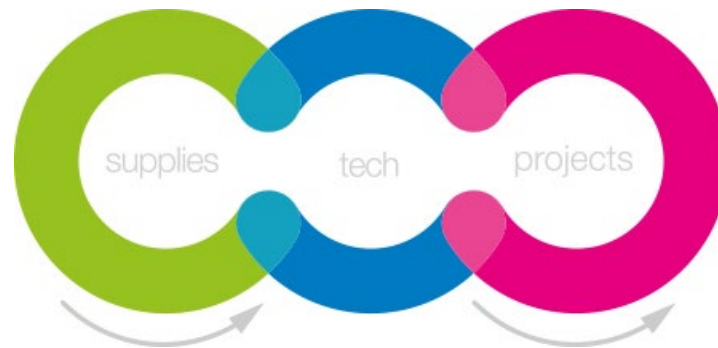
1971n sortua, Montte S.L. familia jabetzako enpresa bat da, enpresak eta beste gizatalde batzuk hornitzen eta hornitzen dituen; Euskal Herrian eta Nafarroan nahiz Espainiako edozein tokitan jarduten dugu.

Zerbitzu integralaren ikuspegitik jarduten dugun enpresa gara; lehiakorra, dinamikoa, eraginkorra eta berritzailea.

Gizarte-erantzukizun

Gizarte-erantzukizuna. Gure inguruarekiko erantzukizuna dugu, eta, beraz, hori hobetzen duten ekimenei laguntzeko prest egongo gara beti.

3 JARDUERA-ARLOAK

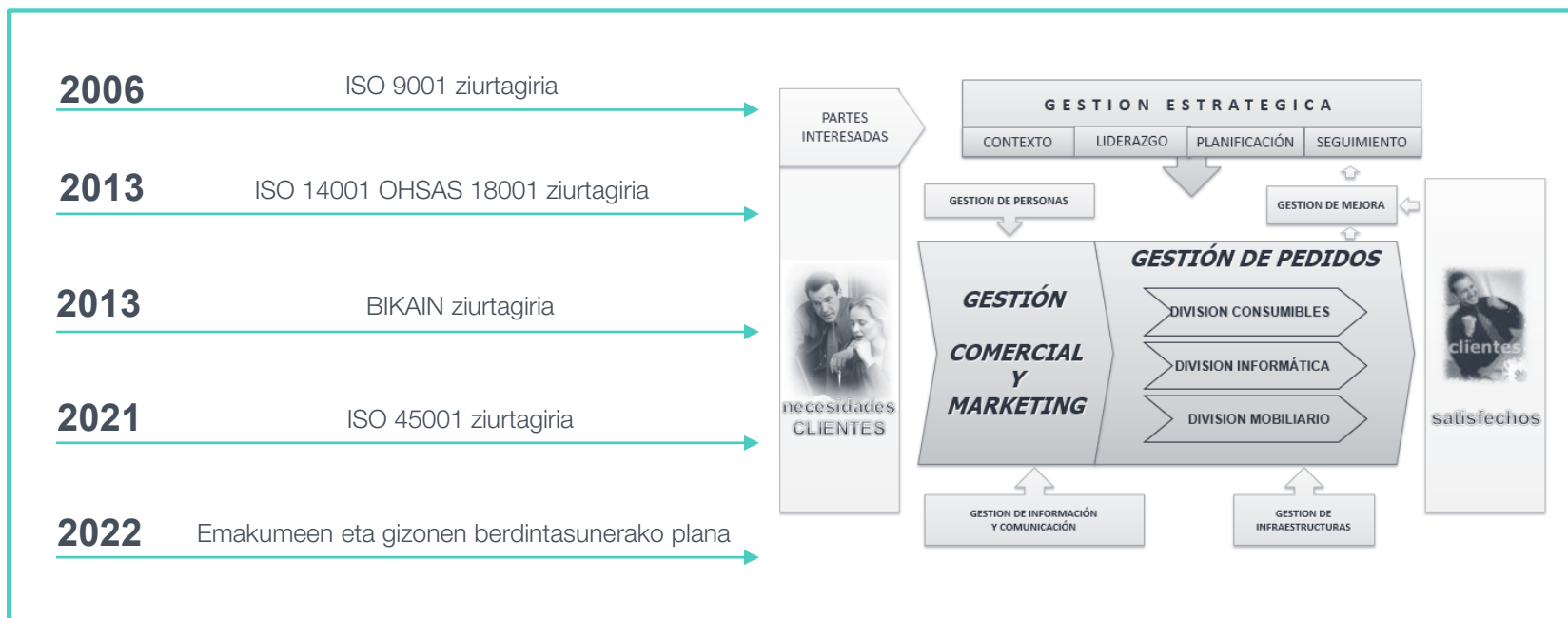




2. Kudeaketa-sistema integratua (SIG)



2. Kudeaketa-sistema integratua (SIG)





3. Kudeaketa-politika integratua



3. Kudeaketa-politika integratua

MONTTE SL ENPRESAK KONPROMISO HAUEK HARTU DITU:

- Baldintzak betetzea eta kudeaketa-sistemaren eraginkortasuna etengabe hobetzea, gure bezeroen gogobetetasuna areagotzeko.
- Ingurumena babesteko eskubidea, kutsaduraren prebentzioa barne.
- Lan-baldintza seguruak eta osasungarriak emateko eskubidea, lanarekin lotutako lesioak eta osasun-narriadura prebenitzeko.
- Laneko Segurtasun eta Osasunerako arriskuak kentzea eta murriztea
- Langileen eta langileen ordezkarien kontsultarako eta parte-hartzerako eskubidea.

ENPRESAREN KUDEAKETA-POLITIKA PRINTZIPIO HAUETAN OINARRITZEN DA:

- Enpresa gure bezeroen mende dago, eta, beraz, bezeroen egungo eta etorkizuneko beharrak ulertu behar ditugu, bezeroen eskakizunak bete behar ditugu eta bezeroen itxaropenak gainditzen ahalegindu behar dugu. Zuzendaritzak konpromisoa hartzen du prozesu hori gidatzeko eta enpresa ezarritako helburuak lortzera bideratzeko.
- Enpresa gure bezeroen mende dago, eta, beraz, bezeroen egungo eta etorkizuneko beharrak ulertu behar ditugu, bezeroen eskakizunak bete behar ditugu eta bezeroen itxaropenak gainditzen ahalegindu behar dugu. Zuzendaritzak konpromisoa hartzen du prozesu hori gidatzeko eta enpresa ezarritako helburuak lortzera bideratzeko.

3. Kudeaketa-politika integratua



ENPRESAREN KUDEAKETA-POLITIKA PRINTZIOPIO HAUETAN OINARRITZEN DA:

- Gure prozesu guztiak zuzenean bideratu behar dira bezeroaren itxaropenak aseko dituen produktu eta zerbitzu bat lortzera, eta, horretarako, beharrezko baliabideak izango ditugu.
- Gure prozesu guztiak zuzenean bideratu behar dira bezeroaren itxaropenak aseko dituen produktu eta zerbitzu bat lortzera, eta, horretarako, beharrezko baliabideak izango ditugu.
- Laneko segurtasun-maila egokia lortzea langileentzat, lan horren ondorioz osasuna kaltetu gabe. Era berean, jabetza eta prozesuak gorde nahi ditu balizko galeren aurrean.
- Monttek ingurumen-alderdiekin eta laneko segurtasun eta osasunerako arriskuekin lotuta sinatzen dituen legezko betekizun aplikagarriak eta beste baldintza batzuk betetzea.
- Kalitatea, ingurumena eta laneko segurtasuna eta osasuna etengabe hobetzea eta kudeatzea.
- Langileak maila guztietan inplikatzeari; izan ere, haien konpromiso osoari esker, haien trebetasunak enpresaren onurarako erabil daitezke.
- Hornitzaileekiko elkarrekiko harreman onuragarria, biek balioa sortzeko duten gaitasuna handitzeko.
- Hizkuntzen erabileraren xehetasunak definitzea, arautzea eta ofizializatzea, Monttek kalitatezko zerbitzua euskaraz eskaini ahal izango duela bermatzeko, Bikain ziurtagiriaren eskakizunetan oinarrituta.

3. Kudeaketa-politika integratua

ENPRESAREN KUDEAKETA-POLITIKA PRINTZIPIO HAUETAN OINARRITZEN DA:

Printzipio horietan oinarritutako Kudeaketa Politika garatzeko, enpresak indarreko ISO 9001, ISO 14001 eta ISO 45001 arauetan oinarritutako Kudeaketa Sistema Integratuaren baldintzak garatzea eta betetzea bultzatuko du. Politika hori berrikusi egiten da, erakundearen helburura etengabe egokitzeko. Kudeaketa-sistemaren eraginkortasuna aldian-aldian aztertzen da, eta emaitzak bilera-aktetan eta kudeaketa-batzordearen txostenetan islatzen dira. Enpresako zuzendaritzak kudeaketa-politika jakinarazteko eta zabaltzeko bideak ditu ezarrita, langile guztiek uler eta onar dezaten. Halaber, alderdi interesdunen eskura dago.

Jon Sudupe Alberdi
En Beasain, a 2021/06/30



4. Ingurumen- alderdiak



4.

Ingurumen -alderdiak

| EKINTZA | INGURUMEN-ALDERDIA | INGURUMEN-INPAKTUA |
|--|---|--|
| ADMINISTRAZIOA BULEGOAK | • Paper eta ur kontsumoak | Baliabide naturalak agortzea |
| | • Energia-kontsumoa: elektrikoa eta gas naturala | Baliabide naturalak agortzea Emisioak |
| | • Hondakin ez-arriskutsuak sortzea | Lurzoruaren eta uraren kutsadura |
| | • Isuriak | Uraren kutsadura |
| KOMERTZIALAK | • Gasolio-kontsumoa | Baliabide naturalak agortzea Emisioak |
| EROSKETAK | • Energia elektrikoaren kontsumoa | Baliabide naturalak agortzea Emisioak |
| | • Paper-kontsumoa | Baliabide naturalak agortzea |
| | • Hiri-hondakinak | Lurzoruaren eta uraren kutsadura |
| | • Hondakin ez-arriskutsuak | Lurzoruaren eta uraren kutsadura |
| BILTEGIA MUNTAKETA ETA BIDALKETAK | • Energia-kontsumoa: elektrikoa eta gas naturala | Baliabide naturalak agortzea Emisioak |
| | • Paper-kontsumoa | Baliabide naturalak agortzea |
| | • Bilgarrien kontsumoa: kartoia, filma... | Baliabide naturalak agortzea |
| | • Hiri-hondakinak | Lurzoruaren eta uraren kutsadura |
| | • Hondakin ez-arriskutsuak | Lurzoruaren eta uraren kutsadura |
| | • Ingurune-zarata | Hots-kutsadura |
| GARRAIOA | • Paper-kontsumoa | Baliabide naturalak agortzea Emisioak |
| | • Materia osagarrien kontsumoa: olioak, iragazkiak... | Baliabide naturalak agortzea Lurzoruaren eta uraren kutsadura |
| | • Hondakin ez-arriskutsuak eta hondakin arriskutsuak | Lurzoruaren eta uraren kutsadura |
| | • Ur kontsumoak | Baliabide naturalak agortzea |
| GARBITASUN ZERBITZUAK | • Materia osagarrien kontsumoa: xaboia, lixiba... | Baliabide naturalak agortzea Lurzoruaren eta uraren kutsadura |
| | • Hondakin ez-arriskutsuak eta hondakin arriskutsuak | Lurzoruaren eta uraren kutsadura |

4. Ingurumen-alderdiak

EBALUAZIO-IRIZPIDEAK:

Identifikatutako ingurumen-alderdi bakoitzaren balorazioa metodo honetan oinarrituta egiten da:

C1 = Alderdiaren magnitudearekin edo maiztasunarekin lotutako balioa
C2 = Alderdiaren toxikotasunari eta/edo arriskugarritasunari buruzko balioa
Guztira = C1 x C2

Alderdiak honela hierarkizatzen dira, guztizko balorazioaren emaitzaren arabera:

| BALORAZIOA | ALDERDIAREN SAILKAPENA |
|------------|------------------------|
| 100 | Esanguratsua |
| <100 | Ez esanguratsua |

Alderdiak ebaluatu ondoren, hauek dira esanguratsuak:

- Gas-kontsumoa
- Plastikoen kontsumoa
- Gasolio-kontsumoa
- Toner-hondakinak
- CO2 isuriak

2023an ingurumena hobetzeko helburu hauek ezarri ziren:

- Energia-eraginkortasuna hobetzea: gasolioaren kontsumoa eta ce CO2 emisioak



5. Baldintzak legezkoak



5. Baldintzaklegezkoak

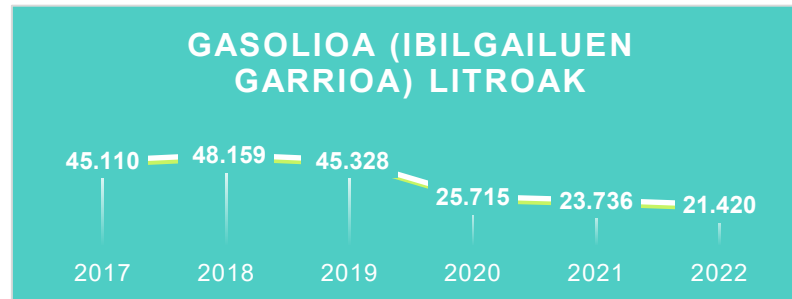
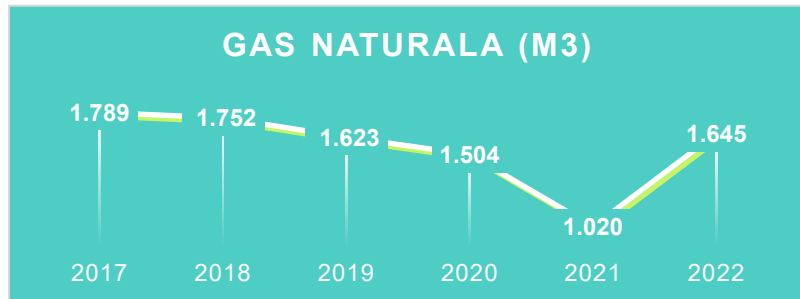
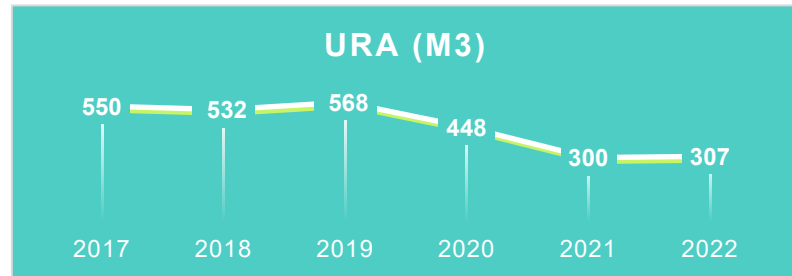
| BAIMENAK | URTEA | ADMINISTRAZIOA |
|---|-------|-------------------------------|
| Jarduera-lizentzia | 1993 | Beasaingo Udala |
| Irekitzeko lizentzia | 1994 | Beasaingo Udala |
| Hondakin arriskutsuen ekoizle txikia (EU/5621/2013) | 2013 | Eusko Jaurlaritza. Ingurumena |
| Hondakin ez-arriskutsuen ekoizlearen adierazpena | 2013 | Eusko Jaurlaritza. Ingurumena |
| Isurketak baimentzea | 2012 | Gipuzkoako urak |
| AKDJ fokuen desklasifikazioa | 2013 | Eusko Jaurlaritza. Ingurumena |
| Ontzien urteko aitortzea | 2022 | Eusko Jaurlaritza. Ingurumena |
| Hiri-hondakinak/merkataritza-hondakinak | - | Sasietako Mankomunitatea |
| Lurzoruen aurretzeko txostena | - | Exentu |



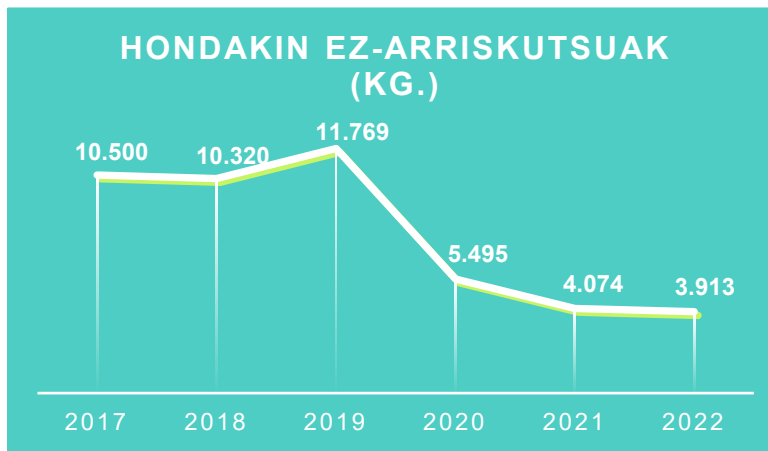
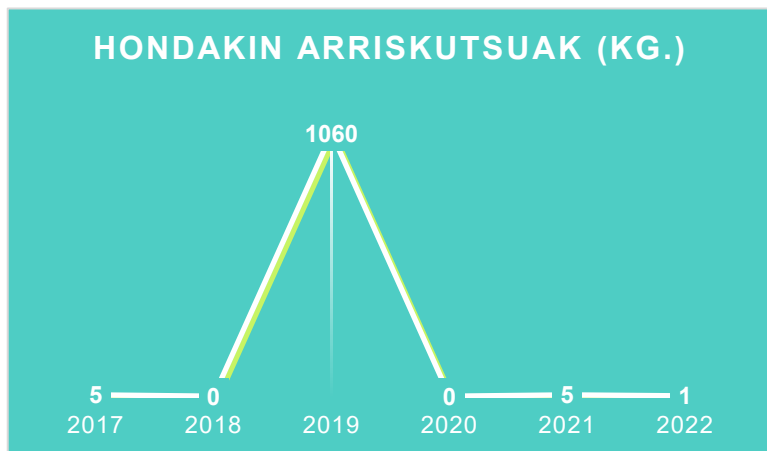
6. Portaera ingurumen-kontsumoak



6. Portaera ingurumen-kontsumoak



6. Portaera ingurumen-kontsumoak

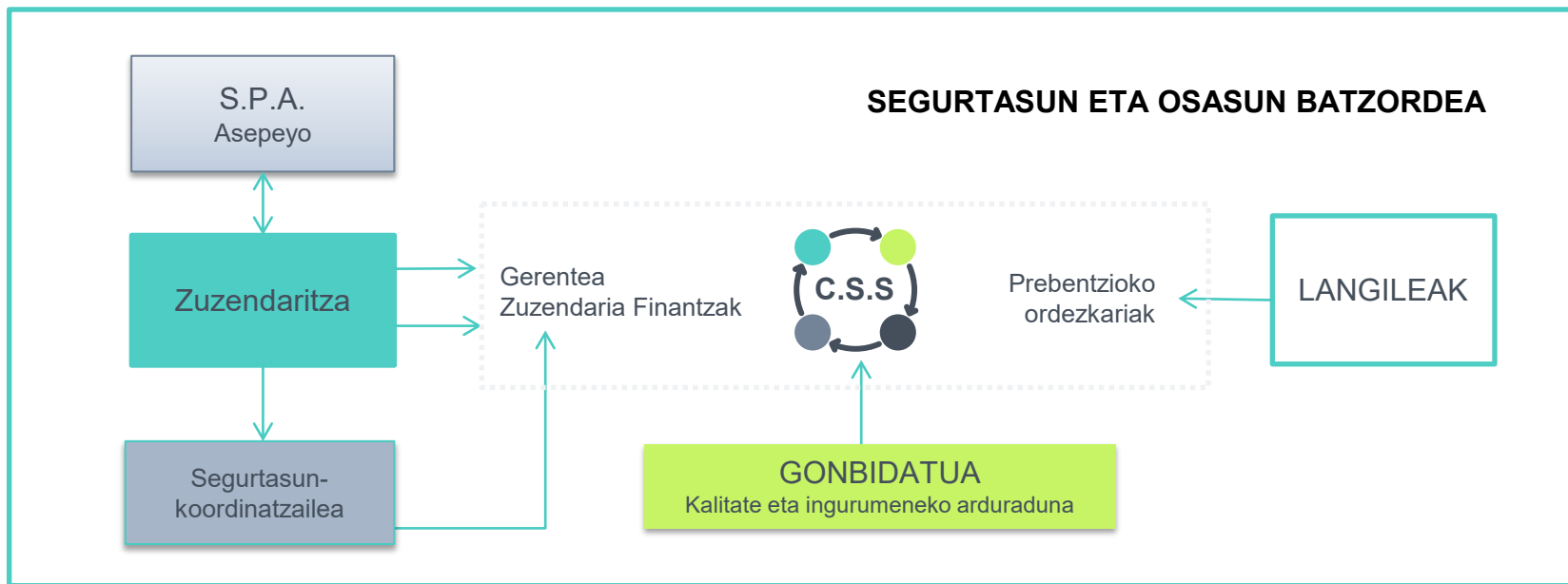




7. Segurtasuna



7. Segurtasuna



7. Seguridad / Legea betetzea

BAIMENAK:

CSSTren osaera-akta



OSALAN

Besteren prebentzioa



ASPY PREVENCIÓN

- Arriskuen ebaluazioa: Lanpostuak (urtero)
- Higiene-neurriak: zarata, argiztapena...
- Segurtasun-zaintza
- Istripuen mutua



ASPY PREVENCIÓN
ASEPEYO

Segurtasun industrialeko instalazioak ikuskatzea

- Suteen aurkako babesa (BKE)
- Karga-jasogailua eta plataforma jasotzailea
- Gas naturala
- Lur-hartunea
- Aire-biltegi konpresorea (BKE)
- Klimatizazioa

ERAKUNDEA:

7. Seg. / Istripu-adierazleak





8. Emakumeen eta gizonen berdintasunerako plana



8. Emakumeen eta gizonen berdintasunerako plana

MONTTE SL-K BERDINTASUN PLAN BAT EZARRI DU, MARTXOAREN 22KO 3/2007 LEGE ORGANIKOAREN ARABERA.

Horretarako, batzorde bat eratu du, honako eskumen hauekin:

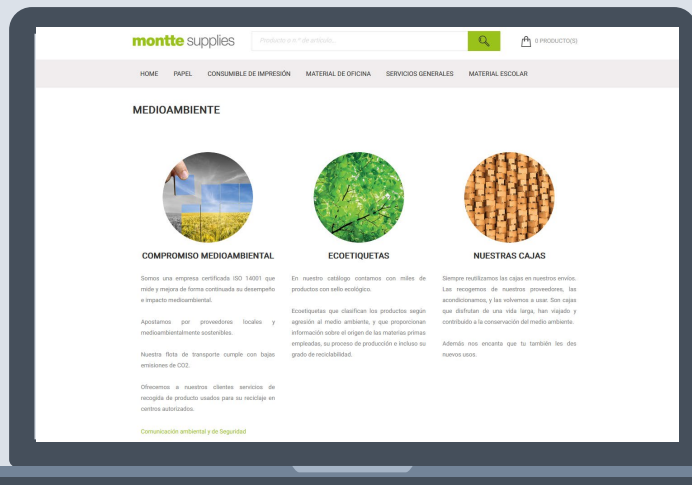
- Berdintasun Plana integratzeko neurrien negoziazioa eta diagnostikoa egitea.
- Diagnostiko-emitzen txostena egitea.
- Lehenasunezko neurriak, horien aplikazio-eremua eta neurri horiek ezartzeko behar diren baliabide materialak eta giza baliabideak identifikatzea.
- Enpresan Berdintasun Planaren ezarpena bultzatzea.
- Neurrien betetze-mailaren neurketa-, jarraipen- eta ebaluazio-adierazleak definitzea.
- Berdintasun-plana lan-agintaritza eskudunari bidaltzea, erregistratu, gordailutu eta argitara dezan.
- Langileak informatzeko eta sentsibilizatzeko ekintzak bultzatzea.

Ingurumen-komunikaziorako eta segurtasunerako sarbidea



www.monttesupplies.com

Ingurumenaren atala orrialdearen oinean



www.montte.com

Erantzukizun sozialerako sarbidea

Eskerrik asko

Galderaren bat?

Jar zaitez gurekin harremanetan e-maila bidaliz
calidad@montte.com